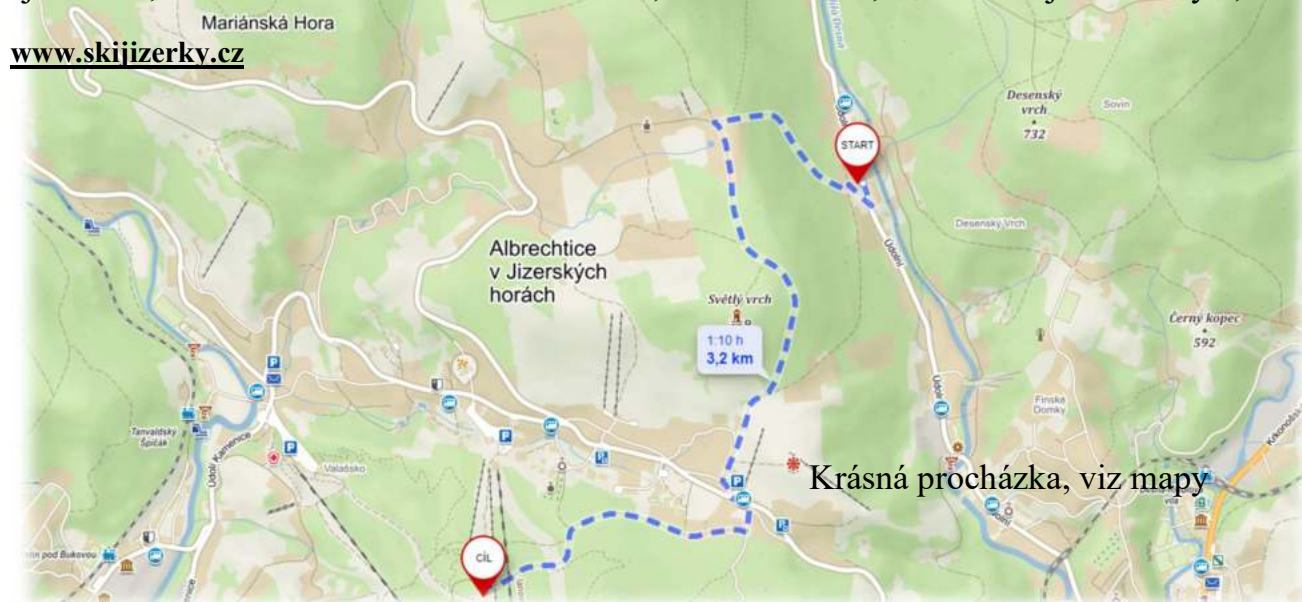


LYŽAŘSKÁ STŘEDISKA



Tanvaldský Špičák je s délkou 8 200 m největším lyžařským areálem v Jizerských horách: nejdelší sjezdovka 1 760 m, 5 sjezdových tratí (černá, červená, modrá), sedačková lanovka, kotvový vlek, poma, přibližovací dětský koberec pro nejmenší lyžaře, večerní lyžování, lyžařská školička, půjčovna a servis. Doporučuji parkovat hned ráno, abyste našli místo, občerstvení na sjezdovce, dole bufet anebo nahoře restaurace, kde dobře vaří, WC. Areál je vzdálený 6,3 km.



Krásná procházka, viz mapy

SKI AREÁL DETOA

je vzdálený 15minutovou stoupající procházkou lesem od apartmánového domu, cesta je vhodná i pro kočárek. U nástupu na Mariánské schody se dáte doleva směrem k roubence a pořád lesní cestou až k Detoe – ski areál.



Ski areál je malý a vhodný především pro rodiny s dětmi, široká sjezdovka, na které se sáňkuje i lyžuje, je tam možnost školičky, občerstvení – bufet, dva vleky (poma) a parkování zdarma. U vleku jsou 3 skokanské kopečky pro děti, je tam běžkařská trasa, také krásný výhled na skokanské můstky a kousek vedle je další lyžařské středisko SVĚTLÝ VRCH. www.skidetoa.cz



SKI AREÁL DESNÁ – ČERNÁ ŘÍČKA nabízí 4 sjezdové tratě, kotvový vlek, červenou a modrou sjezdovku o délce 2,4 km s možností večerního lyžování, dětský provazový vlek, lyžařskou školičku, bufet, WC, parkovací místa. Ski areál je **vzdálený 2,8 km** od apartmánového domu. Hned vedle sjezdové tratě je možnost sáňkovaní (vpravo), doporučuji si tam skočit na oběd anebo je možnost zakoupení jídla v Chatě na Souši.



www.cerna-ricka.cz

SKI AREÁL U ČÁPA – PŘÍCHOVICE



Sjezdovka je krásně upravená, děti se mohou těšit na různé kopečky a tunely pro zábavu. Nejmenší lyžaři jsou na straně, kde jsou pro ně připravena na svahu zvířátka. Areál má 5 sjezdovek, kotvu, dětský vlek, večerní lyžování, běžecké tratě, parkoviště. Je vzdálený 6,3 km. Vedle sjezdovky je restaurace U Čápa, doporučujeme rezervaci. V blízkosti je rozhledna Járy Cimrmana, lesopark, jen kousek dál pod

rozhlednou Štěpánka a muzeum lehkého opevnění pod rozhlednou Štěpánkou nedaleko Kořenova.

Ski areál je součástí největší lyžařské oblasti v České republice SKIREGION.cz, která se nachází na rozmezí západních Krkonoš a Jizerských hor. Výhodou pro lyžaře je společné jízdné v lyžařských střediscích Harrachov, Rokytnice nad Jizerou, Paseky nad Jizerou, Příchovice a Rejdic.

www.skiregion.cz/cs/prichovice



SKI AREÁL REJDICE – KOŘENOV



10 km vzdálené lyžařské středisko, večerní lyžování, téměř kilometr dlouhá sjezdovka se sedačkovou lanovkou i vleky, přes 20 překážek různé obtížnosti (raily, boxy, wallride, skoky všech obtížností), snowboardcrossová trať v zimě a crossová trať pro kola v létě, půjčovna lyžařského vybavení, lyžařská škola, upravované běžecké stopy frézované cca 2 m od sebe, takže je možné i tzv.

bruslení a předjíždění mezi stopami. Napojení na Jizerskohorskou magistrálu, Polubný, Jizerku, Josefův Důl, Bedřichov nebo od nás přes Paseky nad Jizerou na běžkařské terény Harrachov – Čertova hora a na Ručičkách, popř. do Rokytnice nad Jizerou, Dvoračky a dále..

www.rejdice.cz

Lyžařský vlek v obci Kořenov – **HORNÝ POLUBNÝ**. Svah je dlouhý asi 280 m, osvětlený a uměle zasněžovaný. V areálu je i občerstvení, parkoviště. Lyžování PO-PÁ závislé na sněhových podmínkách – 9.00-16.00 hodin. Večerní lyžování po dohodě na tel. 604 168 993. Vlek je vzdálený 6,5 km.

KOŘENOV – BAVORÁK Pod spodní stanicí vleku se nachází parkoviště pro zhruba 15 automobilů. Vlek – poma, délka 360 m, možnost večerního lyžování po dohodě na tel. 603 579 581.

POD ŠTEPÁNKOU Lyžařský vlek se nachází pod rozhlednou Štěpánka, mírný svah,

délka je 250 m, občerstvení, parkování pod vlekem. Areál je vzdálený 8 km.

www.vlekpodstepankou.cz



MÝTINY Lyžařský vlek se nachází v obci

Kořenov. Je dlouhý 500 m, osvětlen, občerstvení u vleku, parkování. Telefon: 606 655 535. Vzdálený 13,1 km. www.korenov.cz

PASEKY NAD JIZEROU, ROKYTNICE NAD JIZEROU Areál je

vzdálený 13,6 km, nachází se cca 2 km od Rokytnice nad Jizerou a je ideální pro rodiny s



děti a začínající lyžaře. Na své si přijdou i snowboardisté a pokročilí lyžaři.

Novinkou lyžařské sezóny 2018/2019 je čtyřsedačková odpojitelná lanová dráha, která nahradila dva

stávající lyžařské vleky (kotvu a pomu). Příznivci tohoto areálu vědí, že se o kousek výš nachází další čtyřsedačková lanovka. Děti mají k dispozici dva lyžařské vleky a pohyblivý pás. V areálu jsou návštěvníkům k dispozici lyžařské školy a půjčovny vybavení. Samozřejmě je možnost občerstvení. Parkoviště se nachází přímo u dolních stanic vleků.



HARRACHOV – ČERTOVA HORA Dopravu na Čertovu horu zajišťují dvě čtyřsedačkové lanovky. Z Čertovy hory se spouštějí celkem čtyři sjezdovky různých obtížností. Tři sjezdovky (černá, modrá, červená I.) končí u lanové dráhy Alfa na Rýžovišti. Do centra města k lanovce Delta můžete sjet po sjezdovce červená II., která ve své spodní části přechází do mírného profilu, a proto je vhodná pro děti, začátečníky a méně zdatné lyžaře. Na všech sjezdovkách je vybudován zasněžovací systém.

SKI AREÁL AMÁLKA – HARRACHOV Široký svah, který uspokojí všechny lyžaře – od rekreačních přes sportovní až po závodní lyžaře, večerní lyžování.
www.skiareal-harrachov.cz

DALŠÍ LYŽAŘSKÉ STŘEDISKA: Zlatá Olešnice, Rokytnice nad Jizerou, ski areál Lucifer a Peklo – Josefův Důl, ski areál Šachty, ski areál Obří sud Javorník a další...

SÁŇKOVÁNÍ



SKI AREÁL DETOA je vzdálený 15minutovou stoupající procházkou lesem od apartmánového domu. U vleku jsou 3 menší skokanské kopečky pro děti, na kterých se sáňkuje, anebo vedle kopečků je možnost sáňkovat na mírném kopci. Svah je dost široký, hned vedle se lyžuje. Občerstvení k dispozici, WC.



SÁŇKOVÁNÍ SMĚR K PROTRŽENÉ PŘEHRADĚ

Od našeho apartmánového domu směrem na Protrženou přehradu si také pěkně zasáňkujete. Vydejte se stoupající procházkou (30 min), nebo pokud sněhové podmínky dovolí, lze dojet autem (1 minuta) až ke značce „zákaz vjezdu“, kde začíná běžkařská stopa, tam je možnost si nechat auto. Určitě si to užijete a hlavně dětem se to bude líbit.



SÁŇKOVÁNÍ: DESNÁ – OTOČKA AUTOBUSU:



260 metrů je vzdálená otočná autobusu, možnost sáňkování naproti otočce autobusu. Kopec je dost široký.

SÁŇKOVÁNÍ: DESNÁ – SKI AREÁL „ČERNÁ ŘÍČKA“

Sáňkování vedle lyžařského vleku, 6 minut autem od apartmánového domu.

Doporučujeme si dojít na oběd nebo si zakoupit jídlo s sebou (Chata na Souši).



PŘÍRODNÍ SÁŇKAŘSKÁ DRÁHA „SMRŽOVKA“

Ve Smržovce se projedete na skvělé přírodní sáňkařské dráze – najdete zde téměř čtyři kilometry dlouhou sáňkařskou dráhu. Vede od rozhledny Černá Studnice až



dolů k vleku Filip ve Smržovce. Nahoře i dole najdete mapky trasy a na cestách, po nichž trať vede, jsou umístěny směrové šipky s označením

pro pěší zónu a s piktogramem sáněk. Sáně si můžete zapůjčit.



Pokud chcete jít po vlastní ose, doporučujeme dojet autem směr Černá studnice (do navigace zadejte sáňkařská dráha Smržovka), tam necháte kdekoli na parkovišti auto a musíte si vyšlapat kopeček k restauraci Černá Studnice. Dobře se oblečte, je tam chladněji ☺



BĚŽECKÉ LYŽOVÁNÍ



BĚŽECKÉ LYŽOVÁNÍ Jizerská magistrála v centrální části Jizerských hor patří

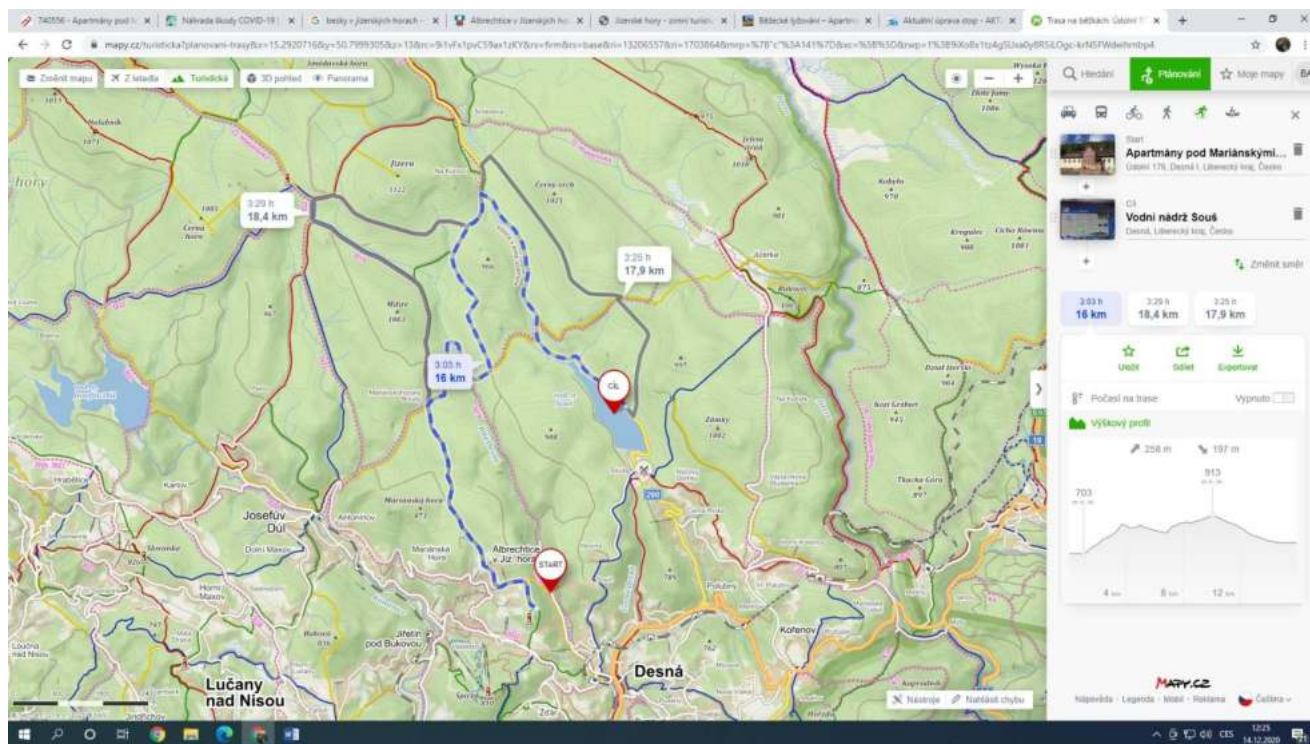


k nejnavštěvovanějším areálům pro běh na lyžích v ČR a je známá pravidelnou strojovou úpravou běžeckých stop o celkové délce přes 170 km. Největším nástupním místem Jizerské magistrály je **Bedřichov**, dalšími nástupními místy jsou pak např. **Smědavá**, **Jizerka**, **Horní Polubný**, **přehrada Souš** či **Hrabětice**. V oblasti Jizerské magistrály se každoročně v lednu koná nejznámější český lyžařský závod Jizerská 50 se startem a cílem v Bedřichově.

www.jizerskaops.cz

JIZERSKÉ HORY JSOU IDEÁLNÍ PRO BĚŽECKÉ LYŽOVÁNÍ, NA JIZERCE LEŽÍ SNÍH OD LISTOPADU AŽ DO DUBNA

BĚŽECKÉ LYŽOVÁNÍ



Běžecké lyžování kolem Souše Okolí přehrady Souš nabízí skvostné podmínky pro lyžařskou turistiku. Přehrada Souš bývá pro zdatné běžkaře první nebo poslední zastávkou na okružní lyžařské túře po Jizerských horách.

Rodiče s dětmi nebo výletníci na lyžích, kteří nechtějí honit kilometry, prostě přehradní nádrž objedou a vrátí se do Desné, Jizerky nebo Josefova dolu.

Běžecké lyžování k Protržené přehradě Protržená přehrada je vzdálená od ubytování cca 4 km. Přehrada na řece Bílé Desné je v nadmořské výšce 806 m n. m. U přehrady je malý bufet na občerstvení, kde nabízejí 3 druhy teplého jídla celoročně.

Běžecké lyžování Jizerka Pro milovníky Jizerských hor a vášnivě běžkaře doporučujeme běžkařskou trasu Jizerka. Je tam možnost parkování za poplatek.

Paseky nad Jizerou

Od horních stanic se mohou lyžaři-běžkaři vydat na okruhy okolo Bílé skály a k nejkrásnější rozhledně Jizerských hor – ke Štěpánce. Okruhy navazují na jedné straně na Krkonošskou lyžařskou cestu, která protíná celé Krkonoše, a na druhé straně na Jizerskohorskou magistrálu.



Skoky na lyžích

Jen pár metrů od apartmánového domu jsou skokanské můstky, které lze využívat celoročně. Pokud nejste závodník, nevádí. Můžete si domluvit zkoušku na skokanských trenažérech v Desné. Více informací na tel.

603 844 458.

www.skokydesna.cz



ROZHLEDNY A VYHLÍDKY

Rozhledna Světlý Vrch Tato rozhledna je vzdálená 1,7 km stoupající procházkou lesem od

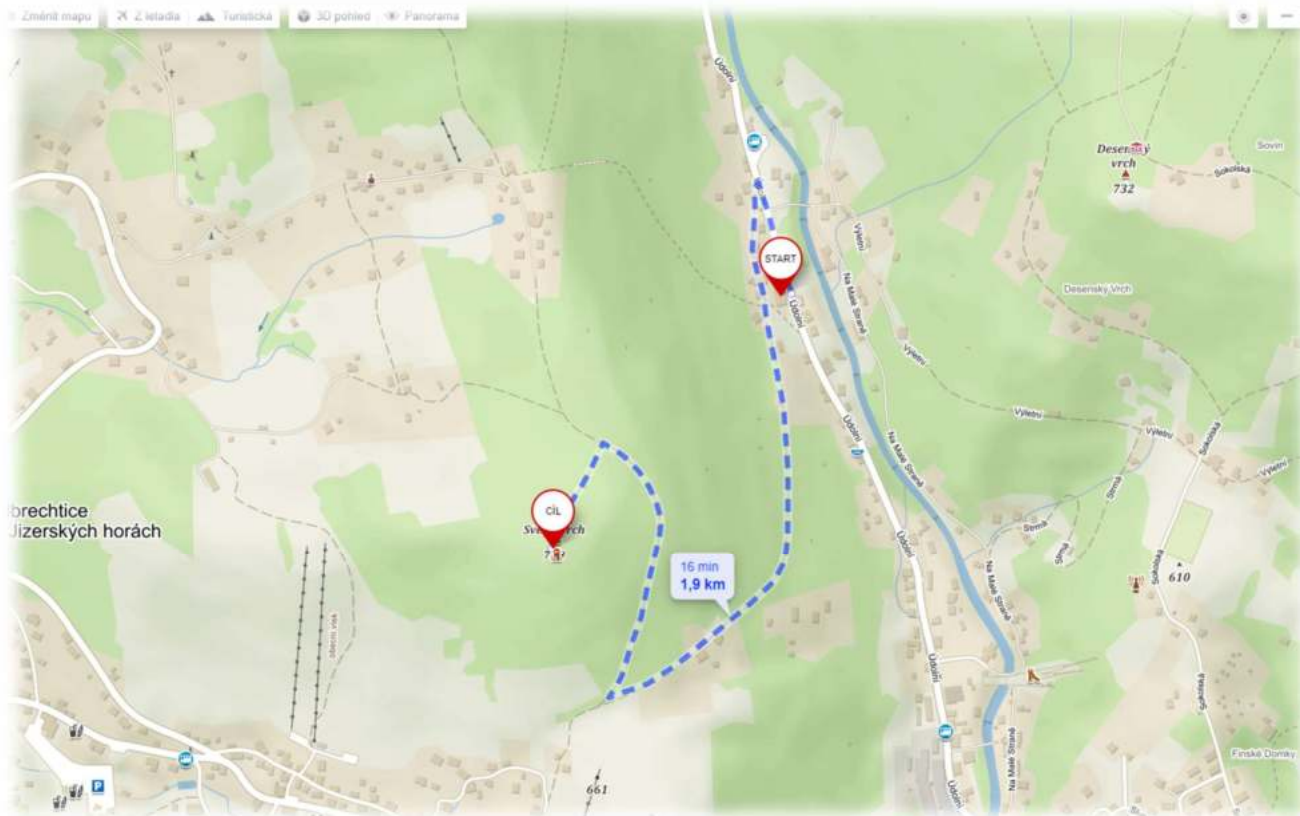


apartmánového domu, s možností procházky s kočárkem nebo sáněmi. U nástupu na Mariánské schody se dáte doleva směrem k roubence a pořád lesní cestou, až dojdete na rozcestí s informační tabulí, kde odbočíte doprava do lesa.

Po vystoupení strmého kopečku je ukazatel na odbočku doleva Světlý vrch.

Tato rozhledna byla postavená v roce 2020, na vyhlídkovou plošinu ve výšce 21 metrů vede točité ocelové schodiště, průhledné. Těšit se můžete na výhled na

Krkonoše, Kumburk, Bradlec, Lomnici nad Popelkou či Smržovku. Svačinku raději vezměte s sebou, zatím zde není možnost občerstvení.



Mapy.cz [online]. Dostupné z WWW: <https://mapy.cz/zakladni?planovani-trasy&x=15.2953854&y=50.7655892&z=16&rc=9i1vFx1pvCfAeegY&rs=firm&rs=base&ri=13206557&ri=2324918&mrp=%22c%22%3A121%7D&xc=%5B%5D&rwp=1%3B9i1r6x1qXiK5GaSGeCff12gPD>

Rozhledna Tanvaldský Špičák a Kamenná vyhlídka na Tanvaldském Špičáku-

Rozhledna na výrazném vrchu Tanvaldský Špičák (831 m n. m.) byla postavená roku 1909 a



o rok později byla přistavena turistická chata s restaurací.

Vyhlídková věž je vysoká 18 metrů a vyhlídková plošina je ve výšce 14 metrů. K výhledu je nutné vystoupat 69 schodů, odměnou je nádherný kruhový výhled na Jizerské hory, Krkonoše, Černou Studnici, Ještědský hřeben a města rozkládající se v údolí pod vrcholkem. Restaurace je otevřena přímo pod rozhlednou.

Skalní vyhlídka na vrcholu Jizery Zábradlím zabezpečená skalní vyhlídka ve výšce 1122 m nabízí jeden z nejkrásnějších kruhových rozhledů v Jizerských horách a za dobrého počasí láká denně stovky návštěvníků. Necelých dvacet minut po šotolinové, modře značené cestě to trvá k rozcestí pod Jizerou u Malé klečové louky. Další slabá půlhodinka je nutná ke zdolání samotného vrcholu po žluté. Kolem jsou vojenské bunkry.

Parkování je možné za poplatek na parkovišti Smědává, občerstvení: restaurace Smědává, nebo Chata na Souši, kočárek nechte raději v autě.



Maják Jára Cimrmana se nachází v obci Příchovice nedaleko Kořenova. V těsné blízkosti



majáku najdete **muzeum** Járy Cimrmana, krásné cyklotrasy, v bezprostřední blízkosti je **lesopark** (doporučujeme), restaurace u Čápa (udělejte si rezervaci), ski areál Příchovice u Čápa s možností parkování zdarma. V zimním období je každý rok možné vyzkoušet si psí střežení.



Lesopark v Příchovicích u Čápa – dětské hřiště v přírodě, které můžete navštívit v obci



Příchovice. Najdete zde atrakce pro děti, prolézačky, houpačky, lanovku či místa k odpočinku.

K lesoparku dojdete buď přímo z Příchovic, nebo kolem Cimrmanovy rozhledny Maják přes rolnickou expozici a kolem Pohádkové cesty.



Rozhledna Štěpánka

Štíhlá osmiboká kamenná novogotická rozhledna bývá nazývána královnou Jizerských hor. Výška rozhledny je 24 m a výhled z ní je opravdu krásný. Jsou odtud vidět západní Krkonoše, údolí Desné a Kamenice, roztroušená zástavba horských chalup až k přehradě Souš a hora Jizera v pozadí.

Poblíž rozhledny stojí dřevěný stánek s občerstvením, zajímavý je i kamenný stůl s lavicí u jejího vchodu. Za věží jsou trosky kamenného válečného kříže, který měl být údajně symbolickým místem zdejších nacistů za 2. světové války. Parkování je přístupné na parkovišti v Příchovicích pod Štěpánkou.



Rozhledna Černá Studnice – Smržovka

Je to kamenná rozhledna s výhledem na Jizerské hory. Na její vrchol vede celkem 91 schodů.



Rozhledna nabízí kruhový výhled na okolní vrcholky Jizerských hor. Hned vedle rozhledny je restaurace, minizoo, dětské hřiště a v zimním období je zde nástup na sánkařskou dráhu.

Krásná Máří Vyhlídková skála Krásná Máří je nedaleko Jizerské magistrály. Tvoří ji několik skalních plošin v přibližné nadmořské výšce 900 m. Z vyhlídky se otevírá nádherný pohled na celé Frýdlantsko, na město Hejnice s bazilikou Navštívení Panny Marie, na skály Ořešníku a Štolpichu a do údolí horního toku říčky Smědé.



Ještěd – Liberec, Kopanina, Slovanka, Bramberk, Petřín v Jablonci, Rozhledna Nisanka, Tall Stone Peak Lookout & Point-Polsko a jiné.

PŘEHRADY A VODOPÁDY, JESKYNĚ

Vodopády Černá Desná, Čertovy hrnce Na říčce Černá Desná můžete spatřit několik přírodních vodopádů. Řeka tady doslova čaruje, tvoří kaskády a několik metrů dlouhé vodopády. Leží zde i několik Čertových hrnců, o jejichž vznik se postarala zdejší voda v kamenech. Terén není vhodný pro kočárky, auto můžete zaparkovat na parkovišti hned za benzinovou pumpou (Mol) v Desné. Svačinu si vezměte s sebou.



Vodopády bíla Desná se nacházejí cca 2 km od ubytování, když půjdete k Protržené přehradě, vstoupíte na lesní cestu, pár metrů z lesa se na vás bude dívat obrovská dřevěná židle. U ní je žebřík a kaskády Bíla Desná.





Protržená přehrada Desná

byla vybudována na řece Bílé Desné v Jizerských horách. Stavba v nadmořské výšce 806 m n. m, leží nad obcí Desná. Přehrada se 18. září 1916, zhruba po roce existence, protrhla a smetla část obce Desná. Jedná se o největší katastrofu v rámci protržení přehrady v Čechách. V Protržené přehradě vede odvodňovací kanál cca 1200 m dlouhý, který je největším hnízdištěm spousty druhů netopýru v Evropě.

Od apartmánového domu procházkou k Protržené přehradě cca 4 km. Procházka je vhodná pro kočárky, kola... Pokud je to pro vaše děti náročné, doporučujeme popojet k zákazu autem, tam zaparkovat a kousek jít pěšky. Na Protržené přehradě je malé občerstvení, vaří dobře, hodně borůvek, možnost se osvěžit ve vodě (kaskády bílá Desná).



Vodopády na Jedlové Jedlová je horská říčka protékající přírodní rezervací Jedlový důl.



Říčka má kamenité řečiště a na poměrně krátkém území vytváří mnoho přejejí a vodopádů. Největší vodopád je vysoký 12 m a má 3 stupně po 4 metrech. Vede zde také naučná stezka.

Přehrada Josefův Důl, Jizerské hory: Přehrada Josefův Důl je nejmladší přehradou



Jizerských hor. Je vítaným cílem turistů, díky krásnému okolí a upraveným přístupovým cestám nabízejícím ideální podmínky pro cykloturistiku.

Osada Jizerka, Safírový potok Dominantou Jizerek je osada Jizerka, nad níž se vypíná



čedičový vrch Bukovec v Jizerských horách. Je to památková rezervace a součást druhé zóny CHKO. Osadou protéká stejnojmenná říčka Jizerka, do které se vlévají mnohé přítoky včetně Safírového potoka, který byl pojmenován podle toho, že se na Jizerce těžily safíry a jiné drahé kameny. Představuje ideální základnu pro pěší horskou turistiku a také je to ráj pro běžkaře.

Vodní nádrž Souš Souš je přehradní nádrž se sypanou hrází na řece Černá Desná. Přehrada



je vzdálená od ubytování 6,8 km, v zimním období je silnice uzavřená, kolem přehrady je běžkařská stopa.



Národní přírodní rezervace Rašeliniště



silnici, nebo po trase naučné stezky Tři Jizeríny (Bukovec – Jizerka – Rašeliniště Jizerky). Tato stezka nabízí seznámení s hlavními přírodními i historickými pozoruhodnostmi území. Stezka je dlouhá 6 kilometrů. Další informace mohou návštěvníci získat v expozici malého muzea v objektu bývalé školy na Jizerce.

www.jizerkyprovas.cz/cs-naucna_stezka_bukovec_jizerka

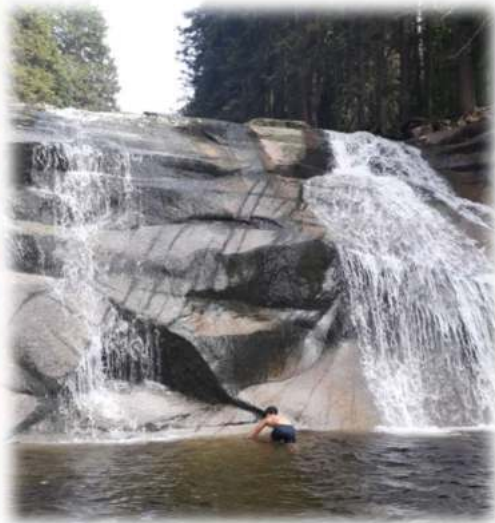
Rašeliniště Jizerky se rozkládá na výměře 112,21 hektarů severozápadně od horské osady Jizerka. Její osou je volně meandrující říčka Jizerka se svými přítoky – Pařezitým, Jílovým a Safírovým potokem. Národní přírodní rezervace Rašeliniště Jizerky je pro návštěvníky přístupná buď po značené Jizerské



Mumlavský vodopád se nachází poblíž Harrachova, je necelých 10 m vysoký. Mumlavský



vodopád vytváří horská řeka Mumlava, která protéká Krkonošemi. Přístup k vodopádu je možný po asfaltové cestě přímo z Harrachova po modré turistické značce, nebo překrásnou lesní pěšinou, nebo po liščí stezce. Výlet lze spojit s návštěvou města Harrachov (skokanské můstky, ski muzeum, hornické muzeum či lesnické a myslivecké muzeum.)



Kamienczyk Waterfall je nejvyšší vodopád v polských Sudetech. Stéká po třech kaskádách z výšky 27 m. Za kaskádou se nachází jeskyně, v níž se před lety těžil ametyst a pegmatit. Od parkoviště zhruba 20–30 minut pěšky, cesta je kamenitá, vodopád je nádherný, doporučujeme tam jít před 11. hodinou, pak se tvoří dlouhé fronty. V zimě nebo na podzim je zde překrásná příroda. Na podzim nebo v zimním období je vodopád moc hezký – vřele doporučujeme. Vodopád je vzdálený 30 min autem.



Božkovské dolomitové jeskyně Labyrint chodeb kráší krápníky a charakteristické křemenné lavice, římsy a lišty. Nachází se zde největší podzemní jezero v Čechách. Doporučujeme si udělat rezervaci, dole je chladněji, vezměte si s sebou oblečení. Prohlídka trvá 45 min. Jeskyně je od nás vzdálená cca 30 min.



www.bozkovske-jeskyne.cz

Koupaliště Lučany nad Nisou Přírodní průtokové koupaliště s 50metrovým plaveckým ba-



zénem se skákacím prknem a skluzavkou a brouzdalištěm pro děti. Koupaliště je malinké, ke slunění zvou travnaté pláže nebo dřevěná plata.

Sportovně založení návštěvníci si mohou zahrát plážový volejbal, fotbal nebo petanque. Koupaliště je vzdálené 12 km od ubytování.



Zlatá Olešnice – Koupaliště je vzdálené 13 km od ubytování.

Jiné koupaliště: koupaliště ve Vratislavicích nad Nisou, Jablonec, Letní koupaliště Turnov, Aquapark CENTRUM BABYLON



Jablonecká přehrada Mšeno



Přehradní nádrž Harcov – Liberec

MUZEA

Muzeum Riedlova vila Ve vile je umístěna expozice věnovaná rodu Riedelů, kteří byli zakladateli skláren v Desné (Jedná se o pseudogotickou stavbu postavenou v roce 1890). Je zde také možno domluvit návštěvu Riedlovy **hrobky**. Hrobka byla postavena z kvádrů pevné muchovské žuly.



Informační centrum najdete přímo v Riedlové vile.

(tel. č. 775 685 489, nebo e-mailem – infocentrum@mesto-desna.cz)

Muzeum výroby dřevěných hraček, Jiřetín pod Bukovou Dílna i muzeum se nacházejí v



malebné krajině Jizerských hor v Jiřetíně pod Bukovou. V muzeu si děti mohou vyzkoušet kreativní dílničku, prohlédnout si prodejnu a zhlédnout ukázkou výroby dřevěných hraček. Doporučujeme si udělat rezervaci na exkurzi předem. www.muzeumvyrobyhracek.cz

Sklárny Preciosa Desná Opravená sklářská huť v Desné vyrábějící vše od skleněných tyčí a tyčinek, technického a užitkového skla přes dekorativní sklo až po všechny druhy skleněných perliček a perlí.

Muzeum Jizerských hor se nachází v samém srdci osady Jizerka.

Muzeum je rozčleněno do čtyř základních celků: stará tvář Jizerských hor, Sklářství, Příroda



Jizerek, Galerie Montana. www.csopjizerka.cz

Otevřeno pouze o víkendu květen–říjen, zároveň skvělé jídlo, speciality kuchyně zdejšího kraje.

Sklárna a minipivovar Novosad a syn v Harrachově Při návštěvě areálu Vám vřele doporučujeme domluvit si prohlídku sklárny a projít si výrobní provozy s průvodcem. Během prohlídky budete mít možnost dostat se do těsné blízkosti pracujících sklářů i brusičů a zhlédnout kompletní postup zpracování skla. Pro velký zájem je lepší se předem objednat telefonicky (+420 481 528 142), případně e-mailem: turistik@sklarnaharrachov.cz



V minipivovaře naleznete restauraci, která nabízí příjemné posezení, a v jídelním lístku naleznete bohatý výběr tradičních českých jídel i různé pivní speciality. www.sklarnaharrachov.cz

Muzeum ozubnicové dráhy



Kořenov se nachází v budově bývalé železniční stanice Kořenov. Vchod do muzea je z vestibulu nádražní budovy. Expozice tohoto muzea je z větší části zaměřena na ozubnicovou trať Tanvald – Kořenov. V menší míře se pak věnuje okolním železničním tratím, včetně tratě Kořenov – Szklarska Poręba. V prostorách muzea je umístěno nejen množství textů a fotografií zabývajících se historií, současností a budoucností ozubnicové trati Tanvald – Kořenov a navazující trati z Kořenova do Szklarské Poreby, ale také exponáty, které se váží k této unikátní trati. Mezi exponáty můžete zhlédnout modely různých druhů ozubnic, ozubnicové dvojkolí a další technické zajímavosti.

Muzeum Obrněné techniky – Smržovka Sběrka obrněné techniky začala vznikat v roce 1999.



Technika se nachází v zastřešených halách. Součástí areálu je cca 1,5 ha plochy, na které se odehrávají ukázky jízdy a rekonstrukce bojových operací. Je možné sjednat individuální návštěvu i mimo uvedenou otevírací dobu na tel.: 602370575, e-mail: tankysmrzovka@seznam.cz.

Po předchozí dohodě možnost projížděky tankem v areálu muzea.

Muzeum Socialistických vozů Muzeum prezentuje stroje od motocyklů, osobních automobilů až po nákladní vozy. Na hlavní výstavní halu s osobními vozy navazuje nově otevřený prostor věnovaný nákladním vozům. Několik tematicky uspořádaných celků Vám



představí vývoj automobilů v rámci jednotlivých značek. Na domácí značky Škoda, Tatra nebo Jawa navazují stroje sovětské i stroje dalších zemí východního bloku. Nechybí samozřejmě ani Veřejná bezpečnost, hasiči, vojenská a další služební vozidla, prototypy a spousta doplňků a zařízení, které s motorismem úzce souvisí.

Součástí expozice jsou i velmi zajímavé prototypy jako například BAZ Furgonet nebo MTX Buggy. www.socialist-cars.cz

Muzeum Energie Velké Hamry Věříme, že pro zájemce bude návštěva přínosem, námětem k zamyšlení o vlastním využití elektrické energie a do budoucna odpovědí, jak náročná je cesta k získání „čisté“ elektrické energie.

Po dohodě lze zájemcům poskytnout výklad, prohlídku či informace v našem nově otevřeném **MUZEU ENERGIE**.



Kontakt: Velké Hamry, Bohdalovice čp. 79, www.muzeumenergie.cz

Muzeum skla a bižuterie v Jablonci nad Nisou Muzeum shromažďuje sbírku hmotných dokladů vztahujících se k dějinám českého sklářství, šperkařství, výroby bižuterie, mincovnictví české i zahraniční provenience, zejména však z území České republiky.
www.msb-jablonec.cz



vánočních ozdob **Smržovka**“



Doporučení na hezký dárek: „výroba tradičních

Nakoupíte tady krásné a levné tradiční koule, vánoční ozdoby. Naproti je velké parkoviště, bezplatné parkování, otevřeno od 9.00 do 17.00 hod.

www.glassunicum.cz, tel.: 724 046 014, náměstí T.G.Masaryka 639, Smržovka, 468 51

Díky rodinné firmě **Rautis** se můžete setkat s jedinečným řemeslem foukání **skleněných perlí a výroby perličkových vánočních ozdob.**



www.perlickoveozdoby.cz

www.msb-jablonec.cz

Muzeum skla a bižuterie v Jablonci nad Nisou:

HRADY A ZÁMKY

Zámek Sychrov Zámek v současnosti nabízí 2 prohlídkové okruhy. Obě trasy návštěvníky



provedou nejzajímavějšími interiéry a exponáty (rytířské sály). K návštěvě láká i krásný přilehlý park. V areálu zámku se během celého roku pořádá mnoho zajímavých akcí. Tato trasa je určena pro rodiny s dětmi a je vedena princeznou, která zábavnou a nenáročnou formou seznámí děti s tím, jak se dříve princům a princeznám na zámku žilo. Během této prohlídky jsou rodiče pouze jako doprovod, výklad neobsahuje žádné

odborné informace o historii zámku a jeho majitelích. www.zamek-sychrov.cz

Zřícenina hradu Frýdštejn Dominantou hradu je velká hradní věž, postavená na nejvyšší



pískovcové skále, odkud je vidět na celé údolí. Věž je 15 metrů vysoká, v průměru má 9 metrů a zdivo má sílu 2 metry. O hradu se píše v knize Karolíny Světlé O Krejčíkovic Anežce, několikrát se zde filmovalo. Z nejznámějších filmů je pohádka O princezně Jasněnce a létajícím ševci. www.frydstejn.cz

Zřícenina skalního hradu Vranov Zřícenina našeho nejdelšího skalního hradu Vranova se



vypíná na skalním hřebeni nad Malou Skálou. Jelikož byla konstrukce hradu budována jako převážně dřevěná, příliš mnoho se z něj do dnešních dnů nedochovalo. Ovšem i to „málo“ rozhodně stojí za výstup na tuto velmi zajímavou památku. V prostorách hradu bylo jedním majitelů vybudováno mnoho pomníků, náhrobků a dalších upomínek na význačné osobnosti dějin. Proto se také Vranovu říká Pantheon. Některé dochované pomníky a

nápisy můžete zhlédnout i v současné době. www.vranov-pantheon.cz

SPORTOVNÍ DOPORUČENÍ, VÝLETY, PROCHÁZKY

Na kole nebo na in-line bruslích ze Souše na Smědavu Od poloviny hráze Souš vede nová asfaltová silnice se skvělým povrchem. Je dlouhá kolem 8 km a vede nádhernou přírodou. Asi dva kilometry okolo nádrže Souš je rovina, poté následuje 5 km stoupaní a dále sjezd 1 km.

Z Desné okolo Souše k protržené přehradě

Desná Údolí na Jablonecku a Liberecku chrání před povodněmi šest přehrad – Josefův Důl, Mšeno, Harcov, Fojtka, Mlýnice a Souš. Tou sedmou byla přehrada na Bílé Desné, která se protrhla v září 1916, pouhých deset měsíců po dokončení. Její vody zničily část obce a smetly přibližně sto domů.

Krásná podívaná na **kole** po **Jizerce**. Jizerka propojuje oblast s polskou částí Jizerských hor. Turistické cyklotrasy Vás dovedou do světa skal, rašelinišť a hlubokých lesů.

Vodní nádrž Souš Po východním břehu vede nepříliš frekventovaná silnička, kam auta směji jezdit přibližně jen od května do konce října. Za přehradou se silnička ztratí v lesích a po necelém kilometru Vás dovede na rozcestí Souš za přehradou, kde odbočuje žlutá značka.



Mariánské schody v Desné a Mariánská hora

Schody na Mariánskou horu naleznete hned za apartmánovým domem. Nejprve se vystoupá po Mariánských schodech, což je 356 kamenných schodů, do osady Albrechtice. Tam na vás čeká kaplička. Hned naproti kapličce je restaurace U



Kapličky. Dále se pokračuje kolem Schillerova kamene k osadě **Mariánská hora**.

Na Mariánské hoře je možnost procházky doprava a přes lesní cestu k Mariánským schodům. Nedoporučujeme lesní cestu pro kočárek. Další

možností je z Mariánské hory jít procházkou na Mariánskohorské boudy.



Cyklostezka Járy Cimrmana v Tanvaldu Tato 30 km dlouhá cyklostezka začíná u řeky Kamenice v Návarově a končí na přechodu Kořenov – Orle. Stezka má devět zastavení. Jedním z nich je zastávka v Desné – Sladká Díra. Toto místo připomíná první Cimrmanovo dostaveníčko s Mariánkou.

Po stopách skláře Riedela Město Desná vyznačilo tematické výletní okruhy městem a jeho okolím. Jedním z nich je i okruh nazvaný Po stopách skláře Riedela. Délka trasy je přibližně 4 km, trasa provede návštěvníky Desné po kulturních památkách a zajímavostech v blízkosti centra města:

- Železniční ozubnicová trať, Kulturní dům Sklář, Riedlova vila, Riedlova hrobka a další

Výlet Zubačkou Tanvald – Desná – Kořenov – Harrachov – Szklarska Poręba



Jizerskohorsko-krkonošská železniční trať je nejstrmější a jediná normálně rozchodná ozubnicová železnice v České republice. Krásný výlet je zubačkou do Harrachova, kde vystoupíte a za trať se dáte 4,5 km dlouhou procházkou lesem na Orle.

Vlaky na této trati kdysi překonávaly několik set metrů převýšení a na nejstrmějším úseku z Tanvaldu do Kořenova proto využívaly ozubnici. Zajímavá je nejen unikátním

stavebním provedením, ale také svojí bohatou historií. Úsek Tanvald – Kořenov je prohlášen Ministerstvem kultury ČR za kulturní památku. Mezi místními obyvateli se dodnes vypráví historka z konce 2. světové války, kdy si ruští vojáci v Kořenově vlezli do vlaku a rozhodli se jet do Tanvaldu. Trať je v těchto místech velmi strmá, na což se je místní lidé snažili upozornit. Rusové však nechtěli nic slyšet a odvětili, že vědí, jak mají jet, a že jsou v Rusku větší kopce. Poté odjeli a velkou rychlostí se řítily z kopce dolů, v první zatáčce vlak vyletěl z kolejí.

Lesopark na Sluneční (Kořenov) – lesopark zachovává stávající cenné a zajímavé stromy i keře, zejména rodiče zde ocení, že se jejich ratolesti samy zabaví na originálních přírodních prolézačkách či u zábavných historek místních stromů.

Lesopark je hned vedle sjezdovky Příchovice u Čápa, kde je možnost parkování zdarma,



v blízké vzdálenosti je taky rozhledna – Maják Jára Cimrmana. Lesopark je ve vyšší nadmořské výšce než naše ubytování, doporučujeme si vzít teplejší oblečení pro děti.

Bikepark Tandvaldký Špičák



Základem bikeparku Tanvaldský Špičák je dlouhý **modrý** flowtrail, k jehož horní polovině je vybudována lehce náročnější **červená** alternativa. Jedná se o singletraily s upraveným povrchem a pozvolným klesáním, na kterých najdete nemalé množství

klopenek a vln. Nahoru můžete vyšlapat anebo se svézt lanovkou. Nahoře je malé hřiště pro děti, restaurace-občerstvení a hora Jizera s vyhlídkou. Opravdu si to užijete.



Harachov na koloběžkách Od května máte možnost si přímo u dolní stanice lanovky na legendární Čerták v Harrachově zapůjčit koloběžky značek Kickbike, Crussis a Kostka, nechat se vytáhnout na kopec a užít si krásný sjezd do údolí...

Nejoblíbenější varianta vede přes Ručičky a Rýžoviště, nicméně pokud byste si chtěli dát více do těla, můžete vystoupat třeba až na Dvoračky nebo zkusit variantu přes Mumlavu nebo Krakonošovu snídani. Prostě ideální náplň dne pro celou rodinu.

Pokud v provozovně nahlásíte, že bydlíte v Apartmánech pod Mariánskými schody, dostanete

10% slevu. Doporučujeme si udělat rezervaci a zakoupit jízdenky na lanovku včetně koloběžky přímo v půjčovně. Během letních měsíců je parkoviště u lanovky zdarma.



Půjčovna koloběžek zapůjčuje koloběžku se sedátkem do 17 kg, také koloběžku s rozšířeným nášlapem (s možností 1+1, tj. dospělá osoba a dítě) anebo koloběžku pro jednu osobu.



Pokud máte, vezměte si s sebou helmu na kolo.

Ranč pod Štěpánkou - vyjížděky, ustájení, výcvik koní, jezdecká škola, kurzy, průvodce na vyjížděky

Bobová dráha v Janově nad Nisou - moc hezká, další výhodou je, že dráha je podstatně levnější než v Harrachově. Bobová dráha je vzdálená 31 min autem. U bobové dráhy je taky monkey park www.bobovadrahajanov.cz



Bobová dráha Harachov a monkey park Bobová dráha v Harrachově je spolu s dopravním zařízením cca 1 000 metrů dlouhá, má 17 zatáček a dvě atraktivní nadzemní křížení. Nerezové koryto dráhy a vleku je jako první v ČR v celé délce vyhříváno. Okolí dojezdu bobové dráhy bylo dopracovááno do lesoparkové podoby s lavičkami, průtočným potůčkem s dřevěným vantrokem a dětmi hodně oblíbenými volně manipulovatelnými propustmi, lesním jezírkem a klidovou odpočinkovou travnatou plochou nekomerčního projektu nazvaného „Vodní svět“.



www.bobovka.cz

Malá Skála – Pohádkové Maloskalsko Trasa je vhodná pro rodiny s dětmi. Podél trasy se nachází zajímavá a okouzující místa, kde se natáčela celá řada filmů a pohádek. Celá trasa leží v nádherné oblasti Maloskalska. K zábavě lze využít i místní půjčovny lodí, koloběžek nebo lanové centrum.

Půjčovna lodí Maloskalsko nabízí jednodenní i vícedenní výlety po řece Jizeře, jako půldenní výlet doporučujeme splutí Jizery na kánoji nebo raftu do Dolánek u Turnova (9km), řeka zde tvoří největší meandr z celého svého toku, ten je obklopen krásnou přírodou přírodní rezervace Bučiny u Rakous, odtud můžete zpět na Malou Skálu třeba na koloběžce, nebo pěšky po nově vybudované cyklostezce (7 km) v romantickém údolí řeky Jizery. Z Dolánek na Malou Skálu se dostanete také vlakem (10 min).

Ještěd Unikátní stavební dílo, které jistě musíte vidět. Na vrchol se dostanete lanovkou, autem či pěšky. www.jested.cz



Botanická zahrada Liberec Zahrada patří mezi nejznámější botanické zahrady v republice. Založena byla v roce 1876, je tedy nejstarší u nás. www.botaniliberec.cz

ZOO Liberec Nejstarší ZOO v bývalém Československu pochází z roku 1919, zahrada chová přes 170 druhů zvířat o celkovém počtu 1500 jedinců. Jedině v ZOO Liberec můžete spatřit bílého tygra. www.zooliberec.cz

Dinopark Liberec

IQLandia, Supermoderní science centrum IQLandia s Planetárium, jedinečně pojatými expozicemi a stovkami interaktivních exponátů v centru Liberce. www.iqlandia.cz

Lezecká aréna MAKAK – unikátní stěna o celkové ploše 2000 m², celkově je na lezecké stěně instalováno přes 88 výstupových linií, které uspokojí úplně začátečníky i profesionály + boulderingová stěna s plochou 230 m². Součástí arény je i příjemná hospůdka s nabídkou občerstvení a výbornou kávou. www.lezeckaarena.cz

iQPARK – v zábavním centru najdete vědu i techniku pro děti různého věku. Je zde více než 300 interaktivních exponátů, díky kterým se děti seznámí hravou formou např. se světlem, a dalšími fyzikálními jevy apod.

L'Escape – úniková hra : Zkuste si otestovat své znalosti, dovednosti, schopnosti a dostat se z bunkru včas..., nebo si vyzkoušet únik z uvěznění v hrobce faraona .

www.lescape.cz



EKOPark Liberec – přírodní oázu klidu, zeleně najdete v EKOParku o rozloze 5000 m². Jsou zde relaxační prvky určené pro pobyt v přírodě, piknikové paloučky, vyhlídkové rozhledny pro pozorování a naslouchání zvukům přírody, obří pískoviště, prolézačky, knihobudky, houpací sítě, hmyzí hotely, minizoo, čapí hnízdo z větví, dětské bludiště, přírodní stezka pro chůzi na bosu. www.ekoparkliberec.cz Věděli jste, že v lese na

Rozstání za Ještědem leží 30 m velký betonový obr?

Golf Harrachov, Ypsilon travel – Golf, Golf Club – Machnín, Golfový areál Ještěd

Motokáry – Liberec

